

Szczegółowy opis przedmiotu zamówienia

W związku z planowaną inwestycją polegającą na modernizacji obecnie posiadanego systemu zarządzania ruchem i obsługą klientów (producent: QMS Sp. z o.o.) wraz z rozszerzeniem jego funkcjonalności między innymi zgodnie z wymogami określonymi w ustawie z dnia 19 lipca 2019 r. o zapewnieniu dostępności osobom ze szczególnymi potrzebami (tekst jednolity Dz. U z 2022 r., poz. 2240) proszę o przygotowanie oferty cenowej uwzględniającej:

Sprzęt dla systemu zarządzania ruchem klientów:

- biletomat z funkcjami sterowania systemem i z funkcjami wspomagającymi dla osób niedowidzących i niewidzących (głośnik, przycisk fizyczny z opisem w języku Braile'a), dostosowany dla osób poruszających się na wózkach inwalidzkich (górną krawędź ekranu dotykowego na wysokości maksymalnie 1,55 m, kąt pochylenia umożliwiający odczytanie informacji na ekranie z pozycji siedzącej na wózku inwalidzkim), z wbudowanym ekranem dotykowym o przekątnej co najmniej 27 cali w formacie 16:9, 5:4 lub 4:3 umieszczonym pionowo oraz z wbudowaną drukarką termiczną
- dwa komputery sterujące wyświetlaczami i wezwaniami głosowymi (każdy z nich sterujący dwoma wyświetlaczami) w standardzie MiniPC z co najmniej dwoma złączami HDMI każdy
- dwa podwójne uchwyty podsufitowe w standardzie VESA do zawieszenia wyświetlaczy, przewody sygnałowe i zasilające do wyświetlaczy oraz listwy kablowe
- opcjonalnie: dwie metalowe zamknięte szafki na umieszczenie komputerów w standardzie MiniPC i ewentualnych dodatkowych elementów, jeśli nie będą wykorzystane obecnie istniejące szafki

Oprogramowanie:

- musi składać się ze wszystkich komponentów wymaganych do w pełni funkcjonalnego działania i konfiguracji systemu, w tym sterowników dla ekranu dotykowego, drukarki termicznej, video i dźwięku
- zakres funkcjonalności oprogramowania nie może być mniejszy niż zakres funkcjonalności obecnie używanych komponentów, wymienionych w części opisowej 1 „Wykaz funkcjonalności obecnie używanych komponentów oprogramowania”
- zakres funkcjonalności oprogramowania musi zostać rozszerzony o funkcjonalności wymienione w części opisowej 2 „Wykaz dodatkowo wymaganych funkcjonalności oprogramowania”; dodatkowo wymagane funkcjonalności nie mogą ograniczać obecnie istniejących funkcjonalności
- licencje na dostarczone oprogramowanie muszą obejmować co najmniej 1 biletomat, co najmniej 2 komputery sterujące i co najmniej 35 stanowisk pracy
- licencje na wszystkie dostarczone komponenty muszą być dożywotnie
- wszystkie komponenty oprogramowania wymaganego do w pełni funkcjonalnego działania systemu muszą działać pod kontrolą systemów operacyjnych MS Windows 7 / 64-bit, MS Windows 10 / 64-bit i MS Windows 11 / 64-bit

Inne usługi:

- dostawa i montaż (w tym listew kablowych i przewodów sieciowych, zasilających i sygnałowych) we wskazanych przez urząd punktach sprzętu oraz konfiguracja i uruchomienie wszystkich elementów systemu, w tym oprogramowania
- gwarancja na okres co najmniej 24 miesięcy na dostarczony sprzęt, oprogramowanie i montaż
- przeszkolenie co najmniej jednego użytkownika administrującego systemem i co najmniej jednego użytkownika będącego operatorem na stanowisku pracy
- demontaż zbędnych elementów obecnie funkcjonującego systemu zarządzania ruchem klientów (biletomat, 9 uchwytów na wyświetlacze, 9 uchwytów na komputery sterujące, zbędne okablowanie i listwy tego okablowania – zdemontowane elementy pozostaną własnością PUP Kwidzyn)

Uwagi:

- W załączniku 1: schemat rozmieszczenia elementów obecnie działającego systemu i planowanego rozmieszczenia nowych elementów.
- W załączniku 2: poglądowe fotografie rozmieszczenia przykładowych elementów obecnie działającego systemu oraz miejsc montażu nowych wyświetlaczy.
- Możliwa jest wizja lokalna w siedzibie urzędu w Kwidzynie, ul. Grudziądzka 30, w dni robocze w godzinach od 8.00 do 15.00, pod warunkiem wcześniejszego ustalenia terminu z co najmniej jednodniowym wyprzedzeniem.
- Urząd dostarczy 4 wyświetlacze o przekątnej co najmniej minimum 40 cali i maksimum 60 cali ze złączami HDMI.
- Wyświetlacze muszą zostać podwieszane w taki sposób, aby ich dolna krawędź znajdowała się na wysokości co najmniej 2,50 metra nad posadzką.
- Wyświetlacze muszą zostać podwieszane na suficie na dwóch kondygnacjach, po 2 na jednym uchwycie, tyłami obudowy do siebie i z możliwością wychylenia od pionu na zewnątrz o co najmniej 10 stopni.
- Istnieje możliwość wykorzystania istniejących metalowych zamkniętych szafek (o wewnętrznym rozmiarze użytecznym 25 x 19 x 28 cm (szerokość x wysokość x głębokość) na umieszczenie komputerów w standardzie MiniPC sterujących wyświetlaczami i wezwaniami głosowymi i ewentualnych dodatkowych elementów
- Szacowana długość przewodów sygnałowych dla wyświetlaczy w przypadku wykorzystania istniejących szafek wynosi na parterze około 8,0-8,5 m (pierwsza wartość z małym zapasem, druga z dużym zapasem), na piętrze około 5,5-6,0 m (j.w.).
- Istnieje możliwość wykorzystania istniejących otworów przelotowych w ścianach i elementów okablowania.
- Urząd dostarczy 3 licencje na system operacyjny MS Windows 7 Professional PL BOX 64-bit (z możliwością upgrade'u do MS Windows 10 Professional PL BOX 64-bit i/lub MS Windows 11 / 64-bit) z przeznaczeniem do wykorzystania w biletomacie i komputerach sterujących.
- Przy pozycjach oznaczonych jako „opcjonalne” urząd na podstawie kosztów określonych w przedstawionej ofercie zdecyduje, czy sprzęt i/lub prace dostarczy i/lub wykona we własnym zakresie, a o decyzji powiadomi wybranego oferenta przed zleceniem wykonania inwestycji.
- Brak wskazania w ofercie cen dla pozycji oznaczonych jako „opcjonalne” nie spowoduje wykluczenia oferty z dalszego rozpatrywania.
- Prace montażowe, konfiguracja systemu i jego uruchomienie mogą odbywać się w dni robocze, w soboty i w niedziele w godzinach od 7.00 do 20.00, przy czym wykonywanie prac w soboty i niedziele oraz w dni robocze po godzinie 15.00 należy uzgodnić z co najmniej dwudniowym wyprzedzeniem.

Część opisowa 1:

Wykaz funkcjonalności obecnie używanych komponentów oprogramowania

- 1) oprogramowanie systemowe systemu kolejkowego
 - zawiera bazę danych i engine bazy danych
 - zapewnia komunikację pomiędzy wszystkimi elementami oprogramowania składającego się na system kolejkowy
 - zapewnia zabezpieczenie i ograniczenie dostępu z wykorzystaniem systemu użytkowników i haseł
 - zapewnia możliwość konfiguracji i rekonfiguracji systemu, w tym co najmniej:
 - a) definiowanie dowolnej liczby użytkowników i grup użytkowników z możliwością przypisywania użytkowników do grup
 - b) definiowanie uprawnień dla grup użytkowników
 - c) definiowanie dowolnej liczby miejsc pracy, usług i kolejek oraz powiązań między każdymi z nich z uwzględnieniem relacji 1:1, 1:wielu, wiele:1, wiele:wielu
 - d) definiowanie zawartości ekranu dotykowego składającego się z dowolnej liczby przycisków ekranowych wraz z opisem, z uwzględnieniem co najmniej 3 poziomów menu, z uwzględnieniem kolorystyki, wielkości i kroju czcionki oraz wyglądu tła
 - e) definiowanie wykonywanej akcji dla każdego przycisku ekranowego
 - f) definiowanie czasu automatycznego powrotu do ekranu głównego w przypadku bezczynności osoby pobierającej bilet
 - g) definiowanie i kompozycję treści drukowanych na bilecie, z uwzględnieniem co najmniej numeru biletu, liczby osób oczekujących i szacowanego czasu przywołania
 - h) definiowanie wyglądu i kompozycję treści prezentowanych na wyświetlaczach
 - i) definiowanie kalendarza i harmonogramu pracy z możliwością osobnego wyszczególnienia co najmniej miejsc pracy, usług i kolejek
 - j) manualne osobne wyłączenie i włączanie działania miejsc pracy, usług i kolejek
 - k) definiowanie priorytetów przy obsłudze usług lub kolejek
 - l) definiowanie puli biletów dla usług lub kolejek
 - uwzględnienie w pracy systemu wyżej wskazanych zmian w konfiguracji i rekonfiguracji nie może wymagać restartu całego oprogramowania systemowego systemu kolejkowego; dopuszczalna jest konieczność restartu tylko tych elementów oprogramowania biletomatu, przywoływania głosowego, wyświetlaczy i terminala stanowiskowego, których ustawienia zostały zmienione
 - w przypadku zatrzymania pracy systemu z powodu awarii sprzętu, oprogramowania lub zasilania po ustąpieniu przyczyny awarii i wznowieniu pracy system musi automatycznie utrzymać ciągłość obsługi biletów w ramach usług i kolejek
 - rezerwowanie biletów przez internet na ogólnie dostępnej stronie internetowej przy wykorzystaniu protokołu https:
 - a) rezerwacja nie wymaga i nie może wymagać rejestracji konta lub profilu
 - b) rezerwacja uwzględnia kalendarz definiujący dni i przedział godzin, w których możliwa jest rezerwacja
 - c) dostępna jest możliwość anulowania rezerwacji przez rezerwującego
 - d) dostępne jest potwierdzanie rezerwacji e-mailem
 - e) odbiór zarezerwowanego biletu następuje w biletomacie po podaniu kodu wygenerowanego podczas rezerwacji
 - f) automatyczne uwzględnianie odebranych zarezerwowanych biletów w kolejkach w wybranym przez rezerwujących dniu i godzinie
 - prezentacja przez internet na ogólnie dostępnej stronie internetowej przy wykorzystaniu protokołu https stanu kolejek w czasie rzeczywistym, zawierającego dla każdej kolejki co najmniej:
 - a) aktualnie obsługiwany bilet
 - b) aktualną liczbę oczekujących
 - c) średni czas oczekiwania w danym dniu
 - d) średni czas obsługi w danym dniu
 - funkcje raportowe, analityczne i statystyczne:
 - a) prezentacja w czasie rzeczywistym aktualnego stanu kolejek, stanowisk i pracowników

- b) prezentacja w czasie rzeczywistym wartości średnich, minimalnych i maksymalnych liczby obsłużonych biletów, czasu obsługi i oczekiwania dla kolejek, stanowisk i pracowników
 - c) gromadzenie i prezentacja historyczna wyszczególnionych powyżej danych w okresie co najmniej roku wstecz
 - d) możliwość ustawiania okresu selekcji prezentowanych danych z przedziałem jednego dnia w okresie co najmniej roku wstecz
 - e) możliwość eksportu jednostkowych danych w formatach co najmniej html, csv i xls
- 2) oprogramowanie biletomatu
- sterowniki video , ekranu dotykowego i drukarki termicznej
 - wyświetlanie i obsługa poprzez ekran dotykowy przycisków ekranowych; obsługa przycisków ekranowych w zależności od zdefiniowanej dla przycisku akcji polega na:
 - a) wydruku biletu odpowiedniego dla wybranego przycisku
 - b) przejściu do menu niższego lub wyższego poziomu
 - c) wyświetleniu informacji lub komunikatu
 - wyświetlanie automatycznie generowanych komunikatów; które muszą obejmować co najmniej informacje powodzeniu lub niepowodzeniu wydruku biletu oraz o niedostępności biletów dla usługi lub kolejki i o przyczynie tej niedostępności
 - sterowanie drukarką drukującą bilety oraz monitorowanie i raportowanie jej stanu
- 3) oprogramowanie sterujące przywołaniami głosowymi i wyświetlaczem
- sterowniki video i dźwięku
 - głosowe komunikaty o wzywanym bilecie, miejscu i stanowisku wezwania
 - prezentacja wzywanego biletu aktualnego i co najmniej czterech poprzednich wraz z miejscem i stanowiskiem wezwania
 - wyróżnienie graficzne (przez migotanie i zmianę kolorów) aktualnie wzywanego biletu
 - prezentacja w definiowalnym wydzielonym obszarze dodatkowej dowolnej grafiki (o ile nie przekracza rozdzielczości wyświetlacza)
 - prezentacja w definiowalnym wydzielonym obszarze dodatkowych komunikatów tekstowych
 - prezentacja w definiowalnym wydzielonym obszarze strony internetowej
- 4) oprogramowanie terminala stanowiskowego
- działające jako program komunikujący się z oprogramowaniem sterującym systemem i oprogramowaniem sterującym wyświetlaczami i wezwaniami głosowymi
 - działające w trybie modalnym, nie przesłaniając i nie uniemożliwiając pracy innych programów
 - z możliwością zadokowania na wybranej przez użytkownika pozycji i możliwością zmiany tej pozycji
 - z możliwością włączenia sygnalizacji dźwiękiem i wizualnie pojawienia się biletu do obsługi
 - umożliwiające:
 - a) logowanie pracownika
 - b) przywołanie biletów kolejnego i wybranego, w tym pobierania biletów z kolejek nieobsługiwanych domyślnie z danego stanowiska pracy
 - c) przywoływanie biletów zarezerwowanych, w tym poprzez manualne wpisanie wyróżnika przywoływanego biletu
 - d) prezentację przywołanego biletu
 - e) automatyczne wezwanie pierwszego biletu do aktualnie pustej kolejki z możliwością włączenia i wyłączenia tej funkcji
 - f) rejestrację biletów wyszczególnionych w ramach grupy usług, wykonywanych na danym stanowisku przez danego pracownika
 - g) wstrzymanie obsługi dowolnego biletu i odesłanie go na koniec, początek lub zawieszenia jego obsługi do czasu ponownego wezwania
 - h) ponowne wezwanie biletu
 - i) odłożenie obsługi biletu
 - j) ponowne ustawienie biletu w kolejce w momencie niestawienia się na wezwanie (liczba prób kolejnego wezwania dowolnie konfigurowana, ilość biletów o ile taki bilet został odłożony dowolnie konfigurowana i z zamiennie dowolnie konfigurowanym czasem po jakim bilet zostanie ponownie wezwany)

- k) przekierowanie biletu do innej usługi lub kolejki bez konieczności pobrania nowego biletu i z możliwością dowolnego pozycjonowania przekierowanego biletu w usłudze lub kolejce (pierwszy, ostatni, dokładnie wskazany)
- l) wyświetlanie bieżąco aktualizowanych informacji o stanie obsługiwanej usługi lub kolejki, z podziałem liczby biletów na oczekujące, odłożone, przekierowane i zarezerwowane
- m) podgląd stanu dowolnej innej usługi lub kolejki
- n) wyłączenie stanowiska z pracy

Część opisowa 2:

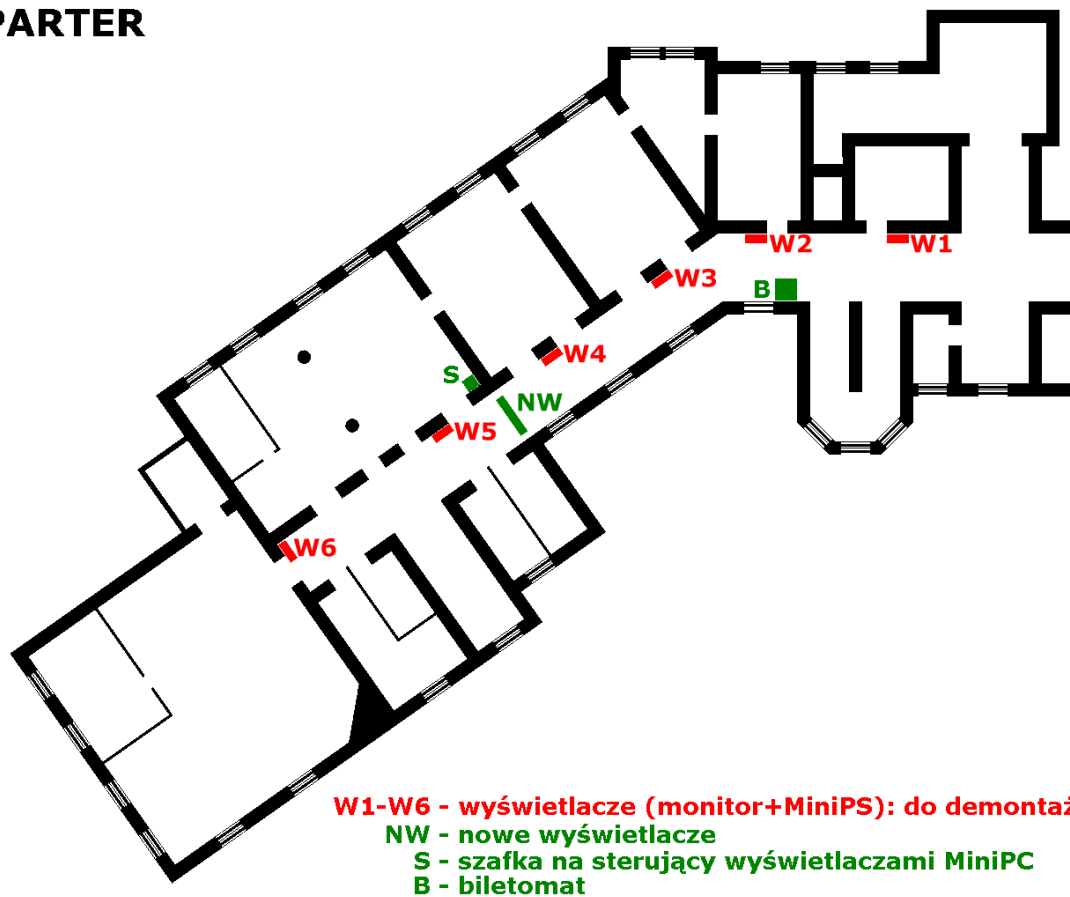
Wykaz dodatkowo wymaganych funkcjonalności oprogramowania

- 1) oprogramowanie systemowe systemu kolejkowego
 - zapewnia możliwość konfiguracji i rekonfiguracji systemu, w tym co najmniej:
 - a) integrację z Active Directory w zakresie definiowania użytkowników
 - b) dwuetapowe logowanie do panelu administracyjnego, z możliwością wyłączenia i włączania logowania dwuetapowego
 - c) zdefiniowanie parametrów pracy aplikacji mobilnej z możliwością co najmniej włączania i wyłączenia dostępności placówki, usług i kolejek oraz uwzględniania kalendarza i harmonogramu
 - d) definiowanie czasu automatycznej zmiany kontrastu w przypadku bezczynności osoby pobierającej bilet po wcześniejszej zmianie wyglądu przycisków ekranowych na kontrastowe
 - e) definiowanie priorytetu dla biletów pobranych po naciśnięciu przycisku fizycznego z opisem w języku Braille'a
 - f) wyłączenie i włączenie obsługi fizycznego przycisku z opisem w języku Braille'a
 - rezerwowanie biletów przez aplikację mobilną działającą w systemach co najmniej Android i iOS, przy czym aplikacja mobilna:
 - a) musi być dostępna w sklepach Google Play i Apple App Store, bezpłatna dożywotnio dla użytkowników końcowych oraz bezpłatna dla urzędu co najmniej przez okres gwarancji
 - b) musi umożliwić wybór placówki
 - c) posiada możliwość pobrania biletu mobilnego z poziomu urządzenia do dostępnych w wybranej placówce usług i kolejek z uwzględnieniem kalendarza i harmonogramu zdefiniowanych w placówce
 - d) posiada możliwość ograniczania liczby pobieranych biletów dla kolejek i usług na każde urządzenie mobilne,
 - e) posiada możliwość anulowania pobranego biletu
 - f) posiada możliwość generowania powiadomień o zaproszeniu do stanowiska obsługi nawet w sytuacji kiedy aplikacja nie jest aktywna,
 - g) posiada interfejs użytkownika aplikacji w językach co najmniej polskim, angielskim i ukraińskim
 - h) przechowuje aktualne bilety mobilne po wyłączeniu aplikacji oraz urządzenia z możliwością ich wyświetlenia po ponownym uruchomieniu aplikacji
 - i) przechowuje, umożliwia podgląd i usuwanie historycznych biletów mobilnych
 - j) posiada pomoc wbudowaną w aplikację dotyczącą zakresu działania aplikacji
 - funkcje raportowe, analityczne i statystyczne:
 - a) ewentualne zmiany lub wymiana oprogramowania systemowego nie może spowodować utraty danych archiwalnych niezbędnych dla funkcji analitycznych i statystycznych
- 2) oprogramowanie biletomatu
 - sterownik dźwięku
 - wyświetlanie na przyciskach ekranowych aktualizowanej na bieżąco informacji o liczbie biletów oczekujących w kolejce
 - uwzględnia obsługę fizycznego przycisku z opisem w języku Braille'a. Wciśnięcie przycisku powoduje wydrukowanie biletu z najwyższym priorytetem oraz generuje zapowiedź głosową z biletomatu o numerze pobranego biletu
- 3) oprogramowanie sterujące przywołaniami głosowymi i wyświetlaczem
brak dodatkowo wymaganych funkcjonalności
- 4) oprogramowanie terminala stanowiskowego
 - umożliwiające:
 - a) logowanie pracownika z możliwością integracji z Active Directory
 - b) wyświetlenie informacji o pobranym do stanowiska bilecie z wykorzystaniem fizycznego przycisku z opisem w języku Braille'a

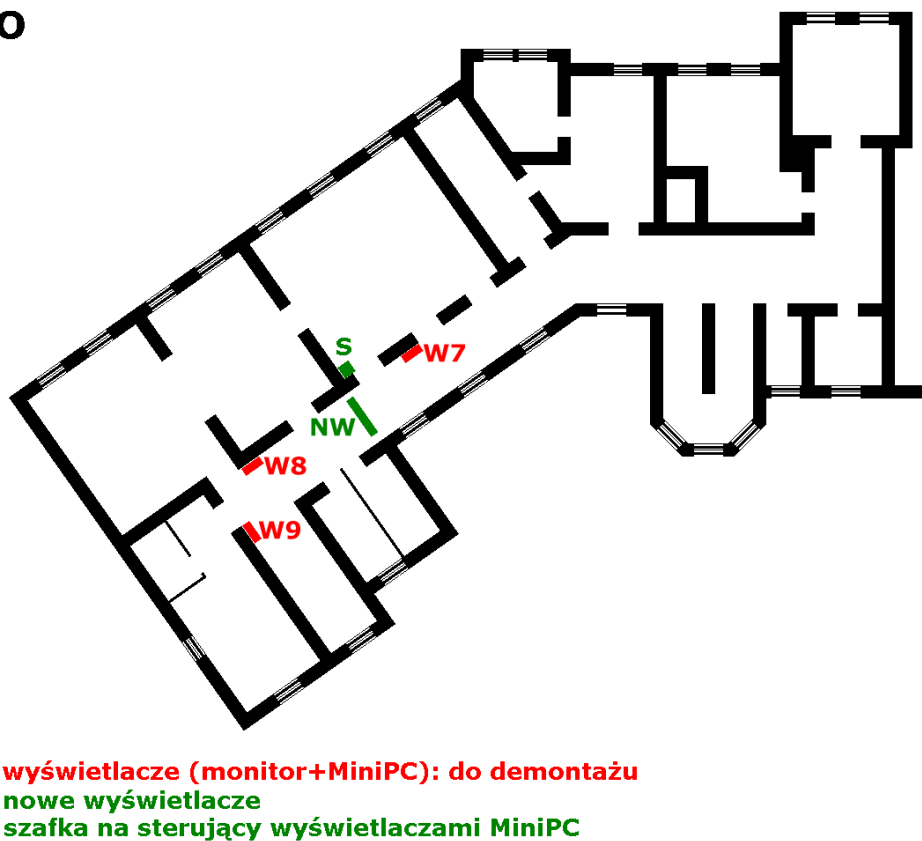
ZAŁĄCZNIK 1:

Schemat rozmieszczenia elementów obecnie działającego systemu i planowanego rozmieszczenia nowych elementów na parterze i I piętrze

PARTER



I PIĘTRO



ZAŁĄCZNIK 2:

poglądowe fotografie rozmieszczenia przykładowych elementów obecnie działającego systemu oraz miejsc montażu nowych wyświetlaczy



Biletomat – ujęcie z lewej i z prawej strony



Przykładowy widok aktualnie istniejących wyświetlaczy i sterujących nimi komputerów MiniPC



Korytarze: z lewej parter, z prawej I piętro.
W obwódkach zaznaczone miejsce montażu nowych wyświetlaczy



Zbliżenie miejsca montażu wyświetlacza na parterze



Zbliżenie miejsca montażu wyświetlacza na I piętrze